

Projecte d'Intervenció Comunitària Intercultural
INTERCULTURALITAT I COHESIÓ SOCIAL

Programació Comunitària de la Serra d'en Mena



Gener 2018



Ajuntament
de Santa Coloma
de Gramenet



Obra Social "la Caixa"



Índex

1. La Programació Comunitària de la Serra d'en Mena	8
2. Agents i recursos participants	9
3. El procés participatiu	10
4. Els resultats del diagnòstic comunitari: els reptes per àmbits, els objectius i les accions	13
Àmbit de comunitat educadora	14
Àmbit de convivència i cohesió social	16
Àmbit de barris saludables	18
5. El desplegament de la Programació Comunitària	20
Àmbit de comunitat educadora	24
Àmbit de convivència i cohesió social	28
Àmbit de barris saludables	32
6. Alguns espais i projectes en marxa	34

Equip comunitari: Lara Delgado, Cristina Martín, Martín Miralles, Laia Tordera

Direcció Científica i Equip de Coordinació, Assessorament i Formació: Iván Alvarado

Referent Fundació Bancària "la Caixa" - Àrea Social: Beatriz Sáez

Document revisat per: CNL L'Heura





Santa Coloma de Gramenet ha estat des del segle passat lloc d'arribada de persones provinents d'altres indrets de Catalunya, d'Espanya i del món. El caràcter de ciutat residencial amb serveis públics de qualitat així com la proximitat i bones comunicacions amb Barcelona i el conjunt de l'entorn metropolitana han fet que la nostra ciutat sigui avui cosmopolita amb 116 nacionalitats diferents. La construcció de la ciutat, com a espai convivencial i de respecte ha estat una tasca no exempta de complexitats i continuada en el temps, però els resultats ens demostren que és possible construir una ciutat inclusiva i diversa amb la participació de totes i tots.

Aquesta identitat cosmopolita de la ciutat ha tingut la seva translació a la fisonomia dels nostres barris i és un vector que defineix les característiques de la nostra estructura social en els aspectes laborals, en el teixit econòmic i comercial i en l'estructura urbana. Aquests canvis que s'han produït en un espai de temps molt escàs han requerit l'adaptació de les polítiques públiques a les noves realitats i a la diversitat existent. També han suposat un esforç d'acomodació per a les persones que arribaven i d'empatia i hospitalitat per a les ja assentades a la ciutat.

La Carta Europea dels Drets Humans a la ciutat, signada per Santa Coloma de Gramenet l'any 2000, estableix que "la ciutat és l'espai col·lectiu que pertany a tots els seus habitants que tenen dret a trobar-hi les condicions per la seva realització política, social i ecològica, cosa que comporta assumir també deures de solidaritat". La ciutat, també és membre de la xarxa Intercultural Cities (ICC), liderada pel Consell d'Europa que defineix "la ciutat intercultural com aquella que té persones amb orígens diferents, idiomes, religions i creences, però aquesta diversitat és considerada de forma positiva com un recurs, tant pels líders polítics com per la ciutadania".

A les dues darreres dècades, Santa Coloma ha liderat agenda de la cohesió social cercant instruments de suport i gestionant recursos, amb la complicitat d'altres institucions, el teixit associatiu i els veïns i veïnes, en un procés constant de millora social i urbana, des de la proximitat. I equitativament, ha esmerçat aquests recursos en els barris amb més necessitats objectives. Els barris de la Serra Mena i els seus habitants, en aquests processos, han estat protagonistes contribuint a la convivència i la cohesió social ajudant a enfortir el sentiment de pertinença a la ciutat.

En els darrers tres anys, amb el projecte d'Intervenció Comunitària Intercultural (ICI), amb la participació activa de professionals municipals i d'altres institucions i les veïnes i veïns del Fondo, Santa Rosa, Raval i Safarejtos hem compartit la necessitat de centrar-nos especialment en la igualtat d'oportunitats dels infants i la joventut. Amb la Programació Comunitària de la Serra d'en Mena hem treballat teixint i construint un discurs en positiu i transformador en el qual el bé comú passa per sobre dels interessos particulars i ajuda a fer resilients als nostres barris.

Mentre els estats, en un món global perden sobirania, al món local emergeix, de nou, la importància de les persones, dels barris i de la ciutat com a espai per l'apoderament col·lectiu. Santa Coloma així ho va interpretar fa temps.

El projecte ICI de l'Obra Social "la Caixa" i la Fundació Carta de la Pau contribueixen en aquesta trajectòria arrelada al territori. La metodologia que aporta ICI, ve a formar part del bagatge colomenc de metodologies, programes i accions sobre gestió de la diversitat, la cohesió social i la convivència.

Núria Parlon

Alcaldeessa de Santa Coloma de Gramenet



L'any 2010, l'Obra Social "la Caixa" va impulsar el Projecte d'Intervenció Comunitària Intercultural amb l'objectiu de generar un model d'intervenció comunitària de referència en la gestió de la diversitat cultural.

El projecte impulsa dinàmiques de col·laboració entre l'administració local, els agents socials i la ciutadania d'un territori, que contribueixin al foment de la convivència ciutadana i intercultural en una realitat en la qual la presència i l'arrelament de persones d'origen estranger plantegen nous reptes i noves oportunitats per a la cohesió social.

Actualment són 37 els territoris de l'Estat espanyol en els que s'està desplegant, i l'Ajuntament de Santa Coloma de Gramenet s'hi va incorporar l'any 2014 per desenvolupar-lo en els barris del Fondo, Raval, Santa Rosa i Safarells. El model d'intervenció se centra en el protagonisme de la comunitat local, i per això es basa en la idea de treballar, junts, la ciutadania, els agents socials i els representants polítics i institucionals, de forma co-responsable i compromesa, per impulsar un procés col·lectiu de millora de la convivència local i de transformació social.

Aquesta Programació Comunitària inclou les propostes impulsades pels veïns i veïnes compromesos en la millora del barri, els professionals d'entitats socials i els representants de les diferents administracions i representa la gran oportunitat per a donar resposta als principals reptes de la comunitat. És una proposta que dota al territori d'unes millors condicions per afavorir la creació del sentit de pertinença al barri, i la promoció de la convivència i la cohesió social.

Francesc Ventura
Director del Departament d'Interculturalitat i Cohesió Social
Fundació Bancària "la Caixa"



Hi ha velles lliçons apreses a l'escola que acaben sent molt útils en el nostre dia a dia. Per exemple, és millor sumar i multiplicar que no pas dividir i restar. Si això ens val pel nostre dia a dia personal, també ens és útil pel nostre dia a dia comunitari, veïnal i ciutadà. I és que els processos de transformació social per anar bé, han de sumar protagonismes i generar corresponsabilitats compartides.

El procés d'intervenció comunitària busca això: sumar persones, entitats i institucions amb ganes d'implicar-se per canviar i millorar. I a Santa Coloma, a la Serra d'en Mena, volem sumar. Ciutadans i ciutadanes, entitats dels barris, tècnics de les administracions, representants dels diferents partits polítics i el govern de la ciutat. D'aquesta implicació i de la feina feta fins ara ha sorgit la programació comunitària, concretar i, sobretot, fer possibles (que poden ésser fets) els reptes que tenim avui als barris de la Serra d'en Mena i que volem encarar plegats. Tres línies de treball marquen la programació comunitària i ens serveixen per focalitzar la feina i abordar els reptes de manera efectiva: l'educació, la salut i les relacions ciutadanes.

L'educació en una ciutat ha de ser tot el que té a veure amb la formació i molt més: volem ciutats i barris educadors, on l'educació envaeix totes les dimensions del territori per generar oportunitats per a tothom i passa a ser un element sobre el que es fonamenta la mateixa ciutat. El projecte Fils, el programa de reforç educatiu o el programa de suport familiar a l'èxit educatiu en són una mostra. La salut és una de les prioritats compartides per tots els participants tant en la monografia com en la diagnosi comunitària. Un tema que preocupa i que ens ocupa. Hi treballem a partir de programes com la prescripció social o els hàbits d'alimentació saludable de 0 a 3 anys.

L'enfortiment de les relacions ciutadanes, la convivència i la cohesió depenen en molt bona mesura d'aspectes humans: de com ens relacionem, de com ens reconeixem i de com ens respectem. Activitats diverses, un calendari comunitari, la dinamització de l'espai públic i la formació són algunes de les propostes per teixir relacions amb futur.

Tot el programa d'Intervenció Comunitària Intercultural no seria possible sense el compromís de l'Obra Social "la Caixa" per Santa Coloma, sense la voluntat política de l'Ajuntament d'apostar per la intervenció comunitària i sense el compromís i la participació dels i les ciutadanes, de les entitats i dels tècnics.

Gràcies per fer-ho possible i real!

Jordi Palou-Loverdos
Director de la Fundació Carta de la Pau

La Programació Comunitària

A la Serra d'en Mena, el projecte ICI ha impulsat un procés participatiu que ha afavorit la construcció d'un coneixement compartit entre tots els agents del territori sobre la seva pròpia realitat, que ha donat lloc a la Monografia comunitària i al posterior Diagnòstic comunitari. Aquest últim prioritza els àmbits de la realitat més significatius per a la comunitat i que reflecteixen les qüestions sobre les quals, sempre segons aquest criteri col·lectiu, cal intervenir. Finalment aquest procés ha derivat en la construcció de la Programació comunitària de la Serra d'en Mena que es presenta a continuació.

La Programació comunitària no és una llista d'accions, sinó una estratègia conjunta d'abordatge de les qüestions i objectius establerts. Aquesta estratègia s'ha d'establir col·lectivament. És a partir del centre, i per tant del nus crític, que tot es mou, engegant el mecanisme que ens porta d'allò més concret fins a la totalitat dels reptes del territori.

La Programació pretén reforçar el que ja existeix, a través del coneixement i les estratègies col·laboratives, noves sinergies i sistemes de treball conjunt. I també a través de mesures de desenvolupament comunitari, amb innovació, per tal de donar resposta a nous reptes.

Aquest procés està impulsat pel conjunt dels recursos, de les administracions, de les entitats i dels veïns/es, que han estat treballant plenament implicats en la millora dels barris. A tots ells, principals actius d'una Santa Coloma que mira cap al futur, el més sincer agraïment.

Agents i recursos participants



COMUNITAT
EDUCADORA

Projecte Vitamina; Casal dels Infants; Fundació Germina; Centre Obert Rialles; Centre Obert Moisès El Far Social; Centre de Recursos Infantil i Juvenil Rellotge XXI; Projecte Paidós; Servei Municipal d'Educació; Oficina Municipal d'Escolarització; Centre de Recursos Pedagògics; Equip d'Atenció Psicopedagògica; Tècniques d'Integració Social a les escoles i instituts de la zona; Equip d'Assessorament en Llengua i Cohesió Social; Coordinació d'Infància, Joventut, Salut i Educació; Escola Bressol Els Pins; Escola Bressol La Cigonya; Escola Bressol La Sargantana; Comunitat d'Aprenentatge Tanit; Escola Miquel de Unamuno; Escola Antoni Gaudí; Escola Joan Salvat Papasselt; Escola Beethoven; Escola Wagner; Escola Banús, Escola Meroè Rodoreda; Institut Terra Roja; Institut La Bastida; Centre de Normalització Lingüística L'Heura; GrameImpuls; Servei Municipal de Cultura; Servei Municipal de Joventut; ASAUPAM; AMPA Escola Tanit; AMPA Escola Antoni Gaudí; AMPA Escola Miquel de Unamuno.



CONVIVÈNCIA
I COHESIÓ
SOCIAL

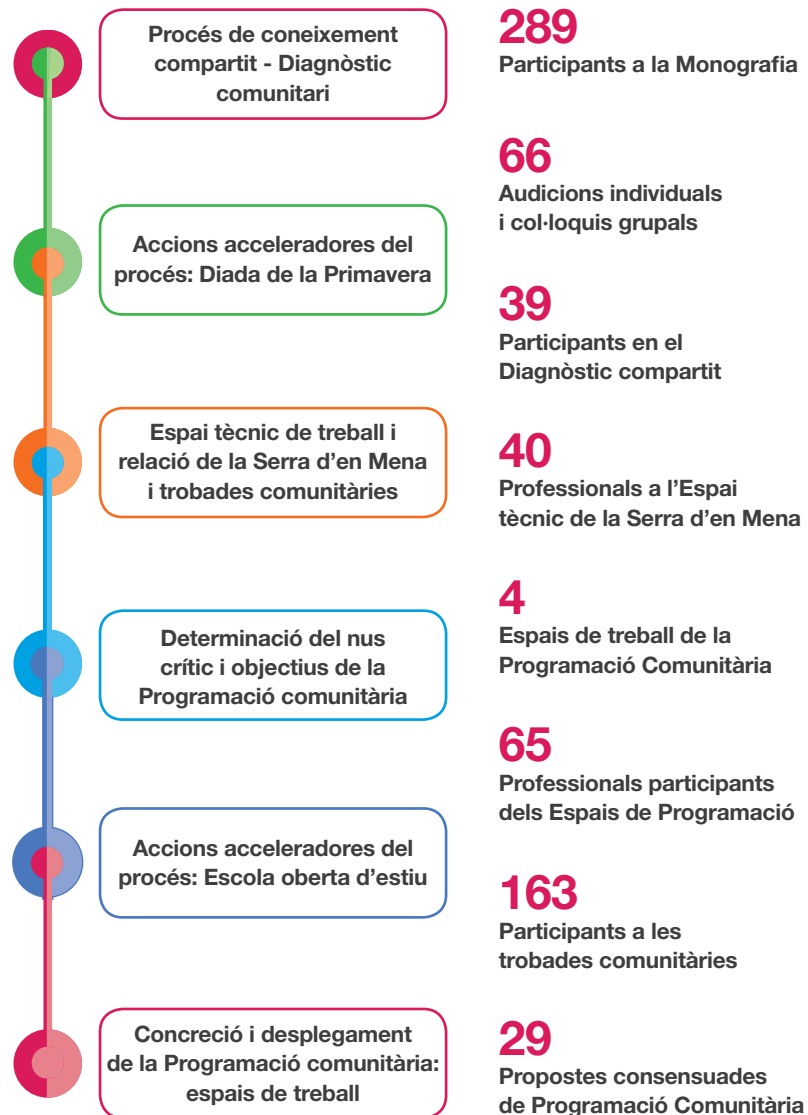
Servei de Convivència (Equip de Mediació i Xarxa de Transmissió de Valors, Centre d'Informació y Assessorament per a persones estrangeres); Coordinadora de moviments socials i entitats ciutadanes; Departament de centres cívics; Coordinació centre cívic Fondo i Pirineus; Coordinació centre cívic Raval i casals municipals Santa Rosa i Safarells; Biblioteca Can Peixauet; Biblioteca Fondo; Servei Municipal d'Esports; Servei Municipal de Medi Ambient; Serveis Socials; Servei Municipal de Parcs i Jardins; Centre d'Informació i Recursos per a Dones; Servei de Comerç i promoció de la ciutat i turisme; Policia Local; Mossos d'Esquadra; Centre de creació musical El Molinet; Diari El Mirall; Canal 150; Diari Gramenet 2.0; Servei Municipal de Premsa i Comunicació; Residència Betsan; Associació Juvenil Karate Can Peixauet; L'Agrupació; Associació de Veïns del Raval; Associació de Veïns Fondo Alto Pirineus; Colla Castellera Llaietans de Gramenet; Fundació Privada Integramenet; Associació Colomenca pel Diàleg Interreligiós; Associació Tajdid; Associació de cultura popular xinesa i catalana; Associació cultural i esportiva la Convivència; Associació de periodistes SC-Media; Església de Déu de Santa Coloma de Gramenet; Església Evangèlica de Catalunya; Associació Llatins per Catalunya; Associació de Voluntaris de la Protecció Civil; comunitat Sikh; Federació de Bangladesh; ARARAT; Capgrossos del Raval; Grup de Joves Actives Musulmanes.



BARRIS
SALUDABLES

Servei Municipal de Salut Pública i Acció Comunitària; Institut Català de la Salut (Servei d'Atenció Primària: CAP Fondo, CAP Santa Rosa); Secretaria de Salut Pública de Catalunya; Servei de Salut Pública del Barcelonès Nord/Maresme; Fundació de l'Hospital de l'Esperit Sant; Centre de Salut Mental Infantil i Juvenil; Xarxa de Farmacèutiques comunitàries del Barcelonès Nord.

El procés participatiu



Elaboració de la Monografia comunitària

- Procés de coneixement compartit, objectiu (aportacions de professionals de més de 20 serveis i projectes, validat en l'Espai tècnic amb 48 tècnics/ques) i subjectiu (66 audicions i col·loquis amb 216 participants)
- En total més de 289 participants directes

Diagnòstic compartit

- 6 taules amb enfocament de salut, educació i convivència, amb 39 participants.
- Destil·lació de la informació recollida, focus en els reptes i potencialitats sorgides com a comunitat.
- Validació de monografia i diagnòstic a la 1a Trobada Comunitària amb 93 participants (Escola Unamuno, maig 2016)

Determinació nus crític i objectius de programació

- 7 sessions de taules de treball amb 44 participants.
- Destil·lació d'accions sorgides en tot el procés.
- Validació a la 2a Trobada Comunitària amb 70 participants (Biblioteca Fondo, juliol 2016)

Concreció de la Programació comunitària

- Validació del procés i calendari a l'espai tècnic amb 40 participants (novembre 2016).
- En funcionament 4 espais específics per a l'operativització de propostes.

Desplegament Programació Comunitària

- Novembre 2016 a desembre 2017: 23 reunions, (8 de socioeducatives, 5 de convivència i 10 de salut comunitària), 65 professionals implicats, 29 accions incorporades a la Programació
- 3 àmbits d'actuació: comunitat educadora (28 participants), convivència i cohesió social (18 participants), barris saludables (24 participants)
- Validació dels avenços a l'espai tècnic amb 35 professionals (març 2017).
- Mecanismes de validació amb ciutadania: plenari de la comunitat d'aprenentatge Tanit i constitució del Grup Motor Comunitari.

Els resultats del diagnòstic comunitari:

els reptes per àmbits,
els objectius
i les accions



Comunitat educadora



Convivència i cohesió social

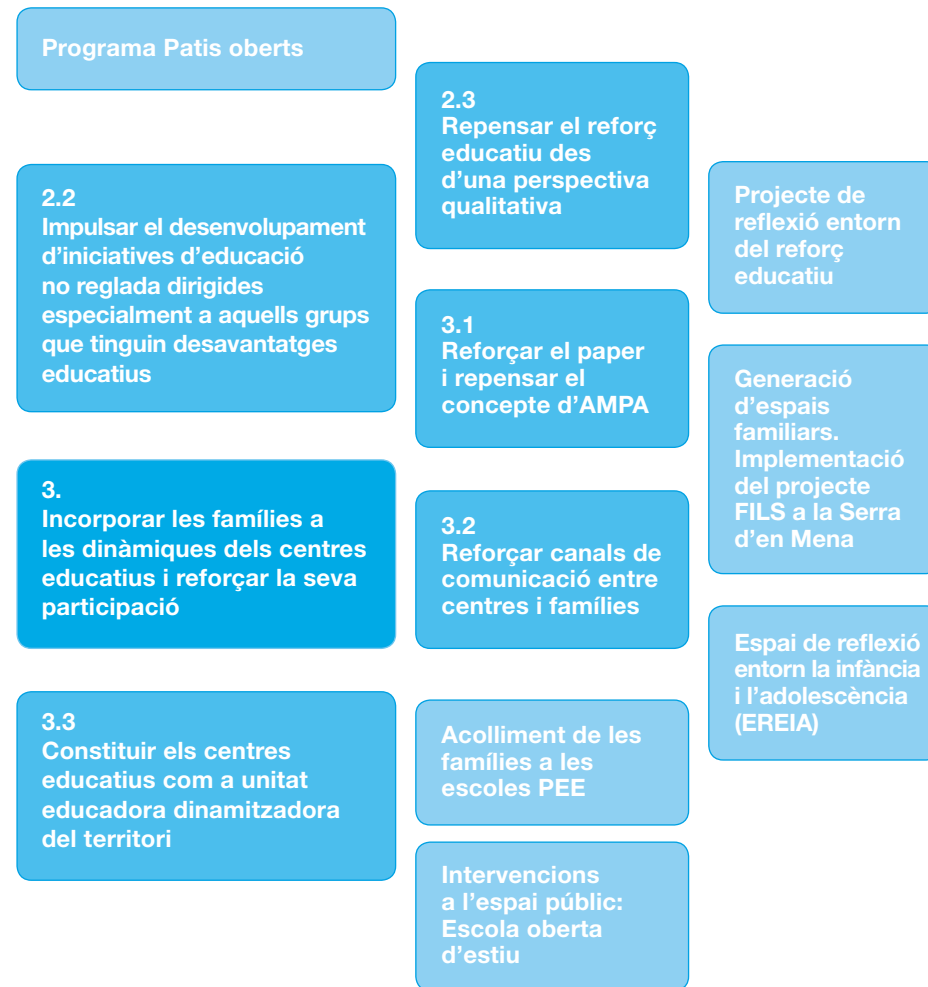
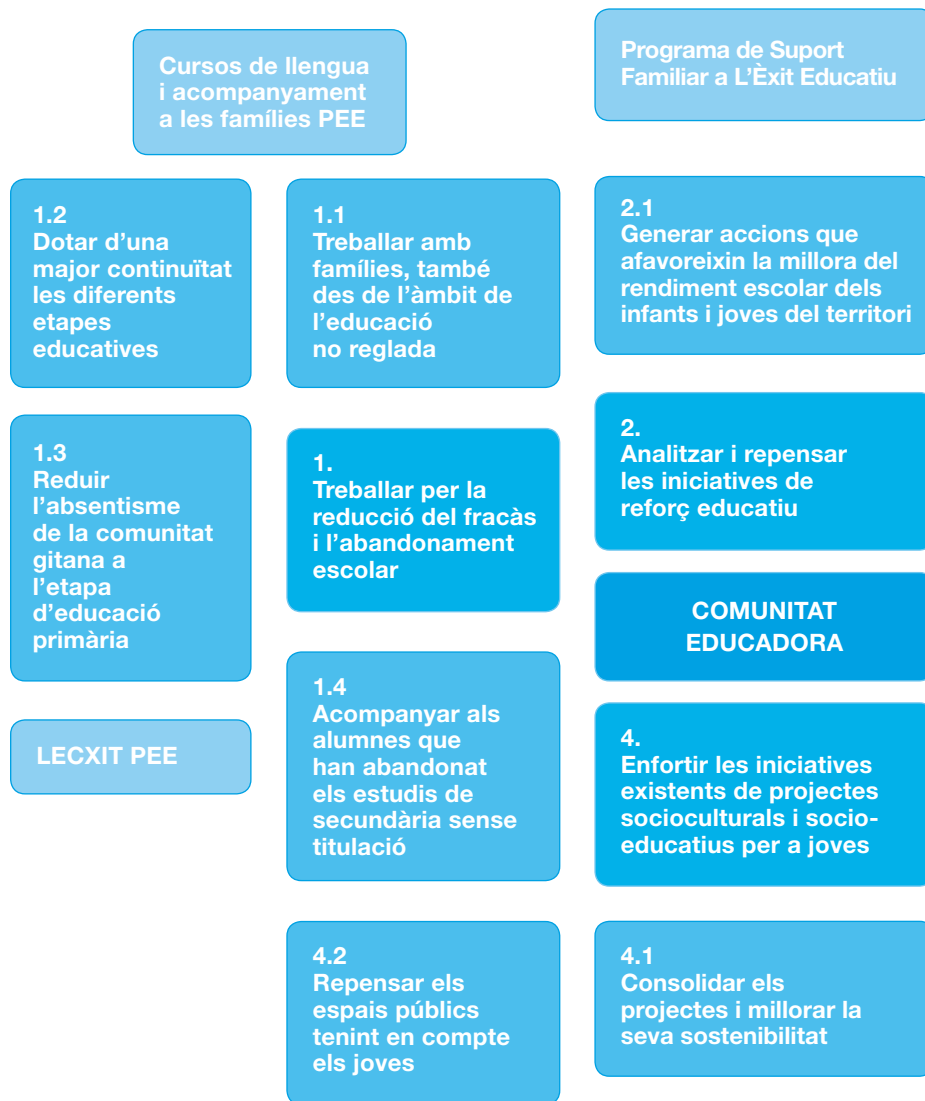


Barris saludables



Els resultats del diagnòstic comunitari: els reptes per àmbits, els objectius i les accions

Àmbit de comunitat educadora



Els resultats del diagnòstic comunitari: els reptes per àmbits, els objectius i les accions

Àmbit de convivència i cohesió social

Blog comunitari

Guia de recursos

1.2
Donar suport
als plans
d'ocupació

1.1
Promoure
l'orientació dels
joves en situació
d'atur millorant
els recursos de
formació
i informació

2.1
Visibilitzar les entitats
i les associacions per
afavorir el coneixement
del territori

1.3
Incentivar les
pràctiques
professionals
a la ciutat i els
treballs de
recerca realitzats
sobre la ciutat

1.
Enfortir la inserció
laboral dels joves
i donar suport
a les iniciatives
existents

2.
Augmentar la participació
inclusiva i la interacció
en positiu

1.4
Millorar la
coordinació
entre els serveis
a l'àmbit
d'ocupació

Programa
nouvinguts

**CONVIVÈNCIA
I COHESIÓ SOCIAL**

Protocol per
facilitar i simplificar
la utilització
d'espais i
equipaments
públics

Programació
conjunta de
dinamització
comunitària a
l'espai públic

Guia d'organització i
participació en una activitat
comunitària. Protocol

Calendari
comunitari

2.2
Fomentar la
perspectiva inclusiva
a l'oferta d'activitats
lúdiques del territori
i en els projectes
socioeducatius per
a infants i joves

2.3
Dinamitzar els
espais públics
amb més oferta
d'activitats
juvenils per a
fomentar la
convivència

Carnaval de la
Serra d'en Mena

Ravaleando

Festes de barri

3.
Augmentar
l'acompanyament en la
conciliació familiar

2.4
Suport a la
formació en la
diversitat per
a la ciutadania
i professionals

Diada de la
Primavera

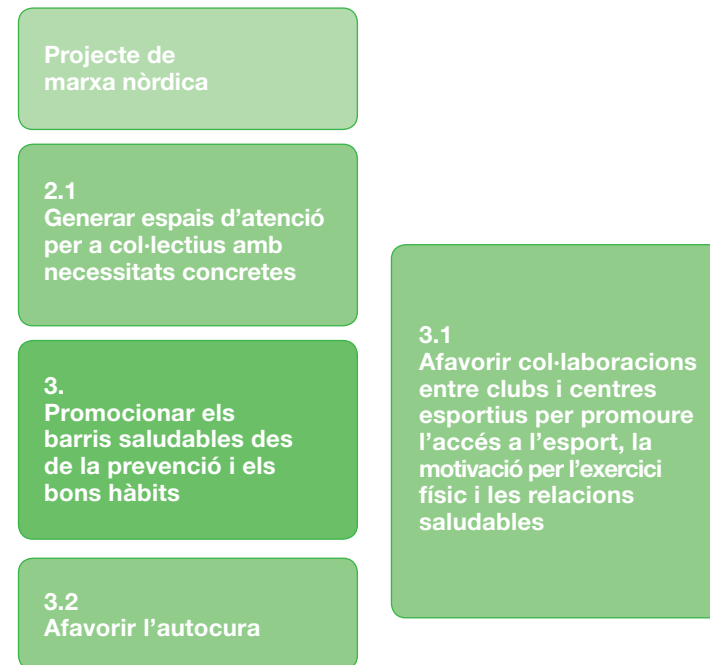
Programa de
formació
intercultural per
a professionals

3.1
Potenciar activitats
que afavoreixin
l'intercanvi de temps
i de recursos entre
famílies

2.5
Tenir especial
cura de les 1es i
2es generacions
de joves d'origen
familiar estranger

Els resultats del diagnòstic comunitari: els reptes per àmbits, els objectius i les accions

Àmbit de barris saludables



EL DESPLEGAMENT DE LA PROGRAMACIÓ COMUNITÀRIA

Els aspectes als quals més rellevància ha donat la comunitat conflueixen en un sector poblacional i acaben determinant el nostre nus crític:

La igualtat d'oportunitats en la infància, l'adolescència i la joventut

La intervenció sobre aquest col·lectiu diana suposa una aposta pel futur de la convivència als barris de la Serra d'en Mena.

De fet, l'atenció als infants i adolescents és també la prioritat sorgida del procés participatiu que marca les fites del Pla d'Acció Municipal dels propers anys. S'abordarà des de tres àmbits prioritaris: **la salut comunitària, l'educació i la convivència**, entenent que prenent-los com a referència, es garanteix un model d'intervenció social que promou de manera més eficient la igualtat d'oportunitats, el benestar i la cohesió social.

Aquestes tres àrees d'intervenció són compartiments capaços d'ordenar les grans propostes que es generen durant el procés i que esdevindran l'aplicació pràctica d'aquesta programació.

Les propostes d'accions i projectes que s'inclouen en la Programació comunitària són les que treballen els objectius construïts col·lectivament durant el procés, preveuen opcions de millora a partir del treball en xarxa generat i compten amb la ferma voluntat dels seus responsables de dotar-les de més visibilitat i eficiència a partir d'incloure-les en aquesta estratègia conjunta.

La configuració de la programació comunitària parteix de les potencialitats del territori, d'allò que existeix, de les bones pràctiques i el coneixement acumulat per tants i tants agents:

- Moviments associatius que resulten claus per afavorir un bon clima per la convivència
- Bona col·laboració entre entitats i institucions
- Àmplia cartera de recursos
- En alguns sectors, fort sentiment de pertinença a la ciutat i al barri i cert orgull de la "marca Santa Coloma"
- Molt bona xarxa de transport públic
- Existència d'equipaments nous que dignifiquen els barris
- Descentralització positiva d'espais i serveis
- Valoració del fet migratori com una oportunitat per part d'alguns sectors poblacionals
- Augmenta la relació entre joves de diferents orígens
- Alguns recursos tenen la capacitat d'oferir serveis adaptats a noves demandes
- Són nombrosos els esforços públics i privats en programes i serveis que treballen en favor de la convivència i la cohesió social, alguns d'ells autèntiques bones pràctiques amb molta trajectòria i bons resultats
- Nivell de criminalització baix, per sota de la mitjana de Catalunya
- Gestió positiva del conflicte. Absència de grans conflictes explícits i predomini d'indicadors de coexistència pacífica

Programació Comunitària

Per la igualtat d'oportunitats de la Infància, l'adolescència i la joventut

QUÈ ÉS LA PROGRAMACIÓ COMUNITÀRIA?

La concreció de les accions i els projectes que treballen pels objectius marcats col·lectivament.

A QUÈ ENS REFERIM QUAN PARLEM D'IGUALTAT D'OPORTUNITATS?

És una estratègia política per fer front a les diferents dimensions de la discriminació i desigualtat d'un o diversos col·lectius: les estructurals, i les culturals (derivades de la imposició de determinats patrons d'interpretació de la realitat social: rols i estereotips).

COM L'ASSOLIREM?

- Abordant les condicions d'accés a les oportunitats.
- Abordant les condicions de partida per participar-hi.
- Compensant situacions de desavantatge dissenyant accions efectives per reduir-les trencant barreres simbòliques i sostres de vidre.

Des de l'àmbit de comunitat educadora... a través de:

- L'augment de la participació i la implicació de la comunitat i sobretot de les famílies en el procés educatiu

Des de l'àmbit de convivència i cohesió social... a través de:

- La generació d'espais de participació inclusius
- La promoció de l'adaptació institucional a la diversitat existent

Des de l'àmbit de barris saludables... a través de:

- L'augment de la implicació de la comunitat en la promoció d'hàbits saludables

JO SÓC
Serra d'en
Mena



ÀMBIT DE COMUNITAT EDUCADORA:

- Comissió d'espais familiars i reforç educatiu:

Projecte fills: implementació dels espais familiars a la Serra d'en Mena

Programa de Suport Familiar a l'Èxit Educatiu

Projecte de reflexió entorn del reforç educatiu

- Escola oberta d'estiu



ÀMBIT DE CONVIVÈNCIA I COHESIÓ SOCIAL:

- Programa de formació intercultural per a professionals

- Guia de Recursos

- Calendari comunitari

- Guia d'organització i participació en una activitat comunitària. Protocol.

- Diada de la Primavera

- Comissió de dinamització:

Programació conjunta de dinamització comunitària de l'espai públic

Protocol per facilitar i simplificar la utilització d'espais i equipaments públics



ÀMBIT DE BARRIS SALUDABLES:

- Comissió d'adults:

Implementació de la prescripció social

- Comissió d'infància:

Suport a l'alimentació dels 0 als 3 anys

Comunitat Educadora

Implicació i augment de la participació de la comunitat i en especial de les famílies en el procés educatiu.



Comunitat Educadora

ACCIÓ	DESCRIPCIÓ	TEMPORALITAT	COL·LECTIU	ÀMBITS
<p>Acció 1: Projecte FILS: Implementació dels espais familiars a la Serra d'en Mena</p>	<p>Crear, comunicar-se i activar-se: espai d'imaginació, relació i participació amb la comunitat educativa. Generar una estructura de barri, que complementi les existents.</p>			
<p>Acció 2: Programa de Suport Familiar a l'Èxit Educatiu</p>	<p>És un programa d'innovació que pretén millorar l'èxit educatiu de nens/es i joves mitjançant el treball amb les famílies.</p>			
<p>Acció 3: Projecte de reflexió entorn del reforç educatiu</p>	<p>A partir del coneixement de l'oferta i els continguts de reforç educatiu existents, es generarà una jornada per reflexionar conjuntament sobre les necessitats que s'estan abordant, els criteris de treball, les possibilitats de millora, etc. per tal de donar una atenció més cohesionada i integral.</p>			
<p>Acció 4: Escola oberta d'estiu: intervencions a l'espai públic</p>	<p>Serveix per treballar amb els recursos de l'educació no reglada reforçant la programació dels casals d'estiu i implementant una oferta socioeducativa comunitària en aquesta època de l'any. En l'actualitat s'encabeix al projecte d'innovació comunitària, concretament en la dinamització de l'espai públic.</p>			

ACCIÓ	DESCRIPCIÓ	TEMPORALITAT	COL·LECTIU	ÀMBITS
Acció 5: Programa patis oberts	Programa d'activitats d'oci i d'esbarjo, adaptat a les edats dels participants, als patis de diferents escoles de primària.			

ACCIÓ	DESCRIPCIÓ	TEMPORALITAT	COL·LECTIU	ÀMBITS
Acció 6: Acolliment a les famílies. Pla educatiu d'entorn	Trobades setmanals de 15.00 a 16.30 per compartir inquietuds sobre la criança i educació dels fills.			

ACCIÓ	DESCRIPCIÓ	TEMPORALITAT	COL·LECTIU	ÀMBITS
Acció 7: Cursos de llengua i acolliment a les famílies. Pla educatiu d'entorn	Curs de català del Consorci per a la Normalització lingüística de 45 hores amb dinàmica planera per aprendre vocabulari d'ús quotidià i practicar la conversa. Aprenentatge de català, coneixement de tradicions i de l'entorn escolar.			

ACCIÓ	DESCRIPCIÓ	TEMPORALITAT	COL·LECTIU	ÀMBITS
Acció 8: LECXIT- Pla educatiu d'entorn	Els alumnes de diferents nivells i centres escolars es troben a la biblioteca municipal 1 dia a la setmana durant 1 hora per compartir una estona de lectura i parlar del que han llegit.			

ACCIÓ	DESCRIPCIÓ	TEMPORALITAT	COL·LECTIU	ÀMBITS
Acció 9: Espai de reflexió entorn la infància i l'adolescència (EREIA)	L'Espai de Reflexió Entorn la Infància i l'Adolescència (EREIA) està format per diferents professionals, serveis i entitats públiques i privades que treballen amb infants i adolescents de Santa Coloma de Gramenet. La finalitat és millorar la coordinació i l'abordatge interprofessional de les necessitats i reptes que suposa l'atenció a la infància i l'adolescència.			

Infància	Famílies	Públic en general	Entitats i professionals	Socieducatiu	Entitats ciutadanes	Ocupació	Esports	Curt termini	Llengües
Joves	Escoles	Dones	Convivència	Salut	Habitatge	Cultura	Mitjà termini	Operatius	

Covivència i cohesió social

Generació d'espais de participació inclusius
Promoure l'adaptació institucional a la diversitat existent.



Convivència i cohesió social

PROGRAMA DE FORMACIÓ EN INTERCULTURALITAT PER A PROFESSIONALS

ACCIÓ	DESCRIPCIÓ	TEMPORALITAT	COL·LECTIU	ÀMBITS
Acció 10: Marc general estrangeria a Espanya	Formació introductòria sobre el marc d'estrangeria existent en l'ordenament legal espanyol, i la incidència del d'aquest sobre la situació jurídica administrativa de les persones estrangeres residents.			
Acció 11: Migracions contemporànies. Els nostres veïns i veïnes	Formació adreçada a professionals diversos per a una millor comprensió dels actuals moviments migratoris, els fluxos actuals i l'impacte que han generat en unes societats cada vegada més diverses. Coneixement de la població estrangera resident al territori per a una millor comprensió del fenomen, que obri noves perspectives en la intervenció.			
Acció 12: Manual per a la gestió de la interculturalitat	Fitxer adreçat a professionals que treballen de cara al públic en un context de gran diversitat cultural.			
Acció 13: Banc de recursos per a professionals en interculturalitat	Carpeta compartida al núvol, generada de manera col·laborativa, amb documents de referència, amb accés a partir del blog serramena.com			
Acció 14: Espai de llengües. Curs d'àrab per a professionals	Actualment en funcionament un curs d'àrab per a professionals. Possibilitat de fer-lo extensiu a altres públics.			



ACCIÓ

**Acció 15:
Formació en
la síndrome
d'Ulisses**

DESCRIPCIÓ

La síndrome d'Ulisses és un quadre intens d'estress que acompanya molts processos migratoris. El coneixement d'aquest quadre psicològic i com afecta al procés d'integració és l'objectiu d'aquesta iniciativa de formació.

TEMPORALITAT**COL·LECTIU****ÀMBITS****ACCIÓ**

**Acció 16:
Programació conjunta de dinamització comunitària a l'espai públic**

DESCRIPCIÓ

Una programació estable i continuada que aplegui els esforços d'intervencions realitzades a l'espai públic, tant places i parcs com equipaments. Així podrem generar nous espais que incloguin aquells continguts que no es podrien treballar de manera individual.

TEMPORALITAT**COL·LECTIU****ÀMBITS****ACCIÓ**

**Acció 17:
Protocol per facilitar i simplificar la utilització d'espais i equipaments públics**

DESCRIPCIÓ

A l'hora de fer més accessibles espais i equipaments públics, es promou un protocol que simplifiqui els tràmits, i que alhora millori el coneixement dels recursos de la zona. La mesura pot ampliar i diversificar els usos, així com el públic usuari.

TEMPORALITAT**COL·LECTIU****ÀMBITS****ACCIÓ**

**Acció 18:
Guia de Recursos**

DESCRIPCIÓ

Apartat al blog comunitari serramena.com que incorpora un banc dels recursos, serveis, entitats... del territori, per tal de consultar informació bàsica com els programes o el públic que atén. Pot esdevenir d'especial utilitat de cara a la implementació de la prescripció social a l'àmbit de salut comunitària.

TEMPORALITAT**COL·LECTIU****ÀMBITS****ACCIÓ**

**Acció 19:
Calendari comunitari**

DESCRIPCIÓ

Aplicació que mostra, d'una manera àgil i interactiva les iniciatives, recursos i activitats de la zona de la Serra d'en Mena.

TEMPORALITAT**COL·LECTIU****ÀMBITS****ACCIÓ**

**Acció 20:
Guia d'organització i participació en una activitat comunitària. Protocol**

DESCRIPCIÓ

Aquest és el producte de les dues sessions de sistematització de l'experiència de la "Diada de la Primavera". Aquesta és una activitat que ha estat clau en el procés comunitari, i ens serveix per poder extreure el coneixement generat per tots els agents implicats.

TEMPORALITAT**COL·LECTIU****ÀMBITS****ACCIÓ**

**Acció 21:
Celebracions simbòliques: diada de la primavera**

DESCRIPCIÓ

Activitat comunitària de la Serra d'en Mena. És l'accelerador per excel·lència del procés comunitari als barris d'intervenció. Se celebra pels volts de la primavera i és una activitat oberta a tothom i que es realitza en col·laboració entre entitats i professionals del territori.

TEMPORALITAT**COL·LECTIU****ÀMBITS****ACCIÓ**

**Acció 22:
Celebracions simbòliques: rua de carnaval de la Serra d'en Mena**

DESCRIPCIÓ

Rua de carnaval organitzada pels centres oberts i recursos infantils i juvenils de la Serra d'en Mena.

TEMPORALITAT**COL·LECTIU****ÀMBITS****ACCIÓ**

**Acció 23:
Celebracions simbòliques: Ravaleando**

DESCRIPCIÓ

Mostra d'entitats del barri del Raval, on s'organitzen diverses activitats, tallers i actuacions. S'organitza al llarg de les festes de Nadal.

TEMPORALITAT**COL·LECTIU****ÀMBITS****ACCIÓ**

**Acció 24:
Programa nouvinguts**

DESCRIPCIÓ

Programa destinat al col·lectiu de persones nouvingudes del municipi. L'objectiu és que puguin formar-se a nivell bàsic en alguna ocupació i puguin retornar al mercat laboral.

TEMPORALITAT**COL·LECTIU****ÀMBITS**

Barris saludables

Implicació de la comunitat en la promoció d'hàbits saludables.



Barris saludables

ACCIÓ	DESCRIPCIÓ	TEMPORALITAT	COL·LECTIU	ÀMBITS
Acció 26: Implementació de la prescripció Social	Possibilitat de receptor, a més dels tractaments mèdics habituals, la participació a activitats socials, esportives, culturals, per millorar situacions de risc per les persones, ja sigui aïllament, problemes de salut, de tristesa...			
Acció 27: Suport a l'alimentació dels 0 als 3 anys	Taller adreçat a mares, pares o altres familiars sobre alimentació amb una metodologia d'educació entre iguals i amb el suport de professionals.			
Acció 28: Projecte de marxa nòrdica	Projecte de salut comunitària encaminat a millorar indicadors de salut i socials. La marxa nòrdica és una activitat física saludable, apta per a tothom, que consisteix a incorporar un bastons específics a la manera natural de caminar a l'aire lliure.			
Acció 29: Taller diversitat de creences en l'àmbit sanitari	Formació a mida en matèries específiques sobre gestió de la diversitat religiosa adreçada a col·lectius professionals de l'àmbit d'educació i de l'àmbit sanitari.			

Alguns espais i projectes en marxa:

Projecte FILS, generació d'espais familiars

En l'àmbit municipal FILS és la voluntat de generar i reforçar els espais de formació, informació i relació amb les famílies. Aquest projecte ha incorporat xerrades d'experts que atendien demandes i preocupacions de les famílies, com les transicions educatives i està construint un portal web amb eines i recursos.

Programa de Suport Familiar a l'Èxit Educatiu

En aquest marc de treball a la Serra d'en Mena s'implementa el Programa de Suport Familiar a l'Èxit Educatiu de la Universitat Autònoma de Barcelona i la Fundació Bancària La Caixa. Ja s'ha constituït el grup motor entre famílies i professionals per organitzar les activitats entorn dels temes i necessitats prioritàries: la criança i la comunicació positiva, els vincles familiars i l'acompanyament en el procés d'aprenentatge. Aquest grup s'està formant en el programa per poder treballar aquests continguts i convidar més famílies a participar en les activitats que es duran a terme aquest curs.

Projecte de reflexió entorn del reforç educatiu

D'altra banda, s'està organitzant una reflexió conjunta entorn del lleure educatiu i, en concret, el reforç a la zona com a element d'impacte en el desenvolupament dels infants i joves. Ja s'ha fet la prospecció i l'anàlisi dels recursos que el componen i es proposa compartir en una jornada els continguts i models pedagògics i de treball per veure quins elements dels programes són més efectius i si hi ha marge de millora.

L'alimentació saludable

Des de la taula de la salut es treballa amb un projecte pilot que es durà a terme en un inici des de les escoles bressol i que tractarà l'alimentació saludable dels 0-3 anys, conjuntament entre professionals dels CAPS i les famílies.

La prescripció social

També des de la taula de salut es comença a caminar cap a la prescripció social. És un mecanisme mitjançant el qual els professionals de l'atenció primària adrecen els pacients als recursos comunitaris del seu entorn. Té com a objectiu disminuir

el risc d'aïllament social dels pacients i millorar la qualitat de vida mitjançant la seva participació en activitats. Els programes de prescripció social es basen en l'evidència que la participació regular en activitats comunitàries ajuda els pacients a desenvolupar recursos socials i psicològics, promou un reforç positiu i ajuda a mantenir un estil de vida actiu i saludable.

Dinamització dels espais públics de la Serra d'en Mena

Després de la bona rebuda per infants i joves a la dinamització de l'espai públic que es va dur a terme al juliol, s'ha donat continuïtat a aquest projecte al parc del Motocròs de manera periòdica. Per tirar endavant aquesta iniciativa s'ha creat específicament una comissió per poder mantenir una programació estable l'últim divendres de mes.

La guia de recursos

Es continua avançant en la guia de recursos i s'hi estan incorporant noves fitxes amb l'objectiu de tenir una eina útil per al coneixement del territori agrupada en diferents categories. Us convidem a fer-nos arribar la vostra si encara no ho heu fet.

El calendari comunitari

Una altra de les eines que ha de servir per coordinar totes les activitats que es fan al territori és el calendari comunitari. Es tracta d'una aplicació al blog que dóna a conèixer les iniciatives de caràcter públic de les entitats i els recursos. Us convidem a continuar actualitzant-lo enviant-hi les propostes.

El Grup Ciutadà Comunitari, l'espai de totes i tots

El Grup Ciutadà Comunitari és una de les novetats d'enguany. És un grup de ciutadania actiu i obert que fa aportacions i valida els avenços del procés comunitari, i que té un paper destacat en activitats com la Diada de la Primavera, així com tots els projectes innovadors.

JO SÓC
Serra d'en
Mena



Ajuntament
de Santa Coloma
de Gramenet



Obra Social "la Caixa"

